

# DIY - "Einbau LCD Monitor in die Sonnenblende"

(am Beispiel des Mazda 323F BJ-PFL und Legacy LM71)



## Inhalt

<b>Einbau LCD Monitor in die Sonnenblende</b>	<b>2</b>
Benötigtes Material	2
Arbeitsdauer	2
Los geht's!	2

## ***Einbau LCD Monitor in die Sonnenblende***

### **Benötigtes Material**

Für dieses benötigt man:

- 1       Bleistift
  - 1       Nagelschere
  - 1       Spitzes Küchenmesser mit glatter Klinge
  - 1       PVC-Kleber oder Phenolharzkleber
  - 1       Lötkolben
- Ca. 30cm mehradriges Kabel.

### **Arbeitsdauer**

Für alle Arbeitsschritte ist eine Zeit von ca. 3h veranschlagt.

### **Los geht's!**

Zunächst schraubt man die Sonnenblende im Auto ab, nimmt den Spiegel raus und nimmt die Blende mit in seine Werkstatt.



Zuerst legt man den Monitor auf die Blende auf, auf der Position, wo dieser später eingesetzt werden soll. Zu empfehlen ist es, an den Rand des Spiegelfachs anzulegen, dass dieser später durch den Monitor abgedeckt wird.



So sieht' s von oben aus (Spiegelfach verdeckt).



Dann markiert man die vier Ecken mit dem Bleistift, um die Form auf dem Leder abzubilden.



Danach setzt man noch innen eine Markierung ca. 1,5cm von den Ecken entfernt im Winkel von  $45^\circ$ , sodass ein inneres Rechteck entsteht. Das werden später die Laschen, die am Rand umgelegt werden.



Nun schneidet man das Leder mit der Nagelschere. Hier bitte aufpassen: Hier ist das innere Rechteck auszuschneiden! Nicht die das äußere markierte Rechteck, das vom LCD Monitor stammt!  
Der ca. 1mm dicke, darunter liegende Schaumstoff kann auch gleich mit ausgeschnitten werden.



Nach dem Ausschneiden des inneren Rechtecks sieht die Blende so aus.



Nun werden die Ecken bis zur äußeren Markierung, die vom LCD Monitor stammt, angeschnitten, sodass auf allen vier Seiten das Leder als Lasche umgelegt werden kann.



Jetzt legt man auf allen vier Seiten die Laschen nach innen um. Es kann dabei etwas geknickt werden. Das schadet dem nichts.

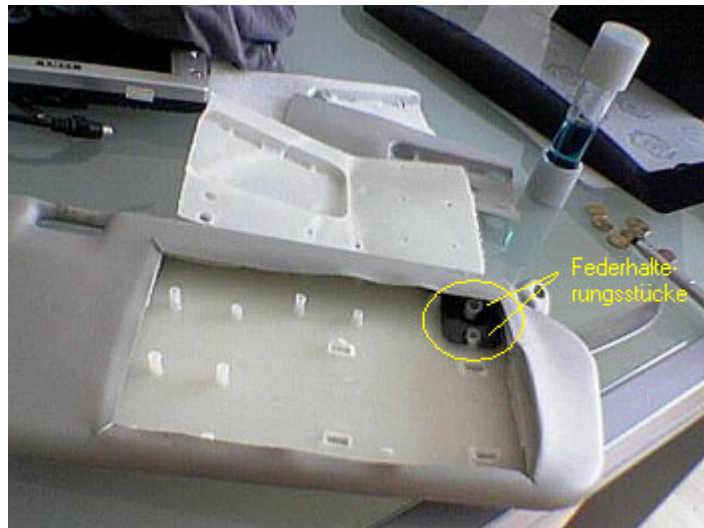


Man nehme das Messer mit der Klinge nach oben und sticht mit der Spitze am Rand ein. Dann drückt man das Messer nach oben - das Plastik wird dabei relativ sauber von der Klinge geschnitten. Das macht man, bis alle vier Ränder geschnitten sind.



Die Löcher auf der Oberfläche des Plastik sind Verbindungsstücke zwischen der Oberseite und der Unterseite. Diese sind aus Plastik und können ebenfalls geschnitten werden, in dem man mit dem Messer unter das Plastik fährt und an den Stiften ansetzt. Bitte nur vorsichtig schneiden - Rücksicht auf das Leder nehmen.





Jetzt kann man das obere Plastik abnehmen. Man sieht die durchtrennten Verbindungstücke. Diese werden jetzt noch mit dem Messer komplett abgeschnitten, sodass eine ebene Fläche entsteht.

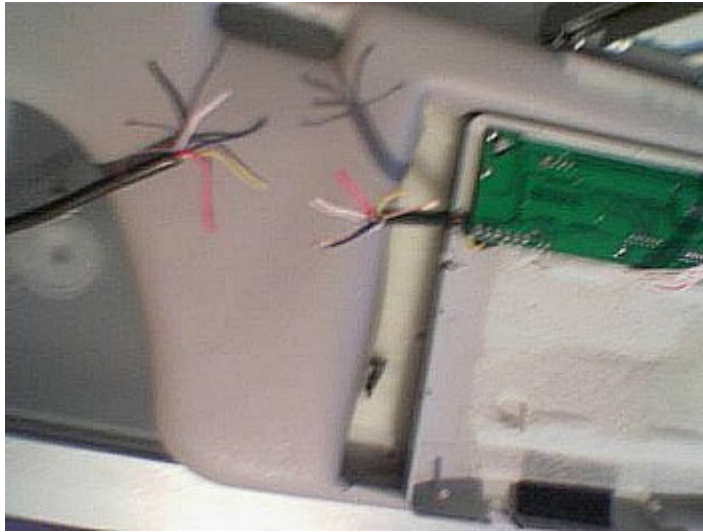
Wie man sehen kann, ist oben in der rechten Ecke die Federklammer für die Halterung angebracht. Dort bitte die Plastikstücke nur bis zur Hälfte schneiden, da sonst die Klammer rausfällt.



Das Kabel zum Anschluss des Monitor wird nun nach außen verlegt. Dazu wird ein Loch gestochen. Hier an der rechten Außenseite der Blende.



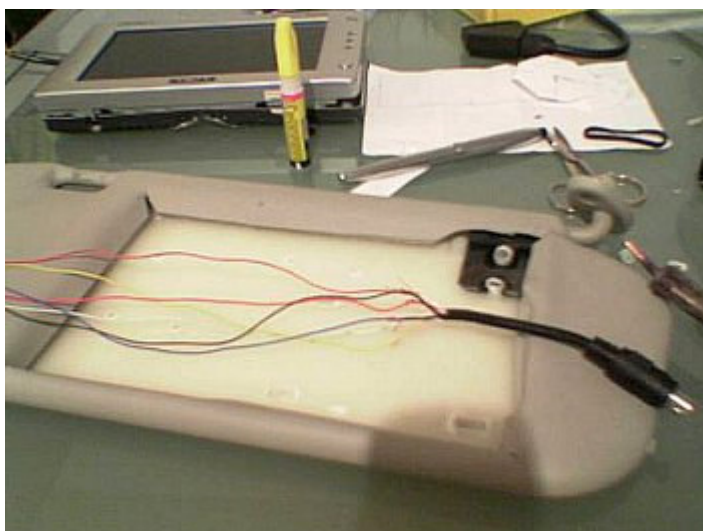
Jetzt geht es daran, das Kabel in der Sonnenblende zu verlegen. Da auf der Unterseite des LCD innerhalb der Sonnenblende nicht genug Platz ist, um das Kabel zu biegen, wird das Gehäuse des LCD geöffnet und das Kabel zur linken Seite verlegt.



Das Kabel muss verlängert werden, damit es durch die Sonnenblende verlegt werden kann. Dazu wird es einmal durchgeschnitten und die einzelnen Drähte abisoliert, um diese zum Löten vorzubereiten.



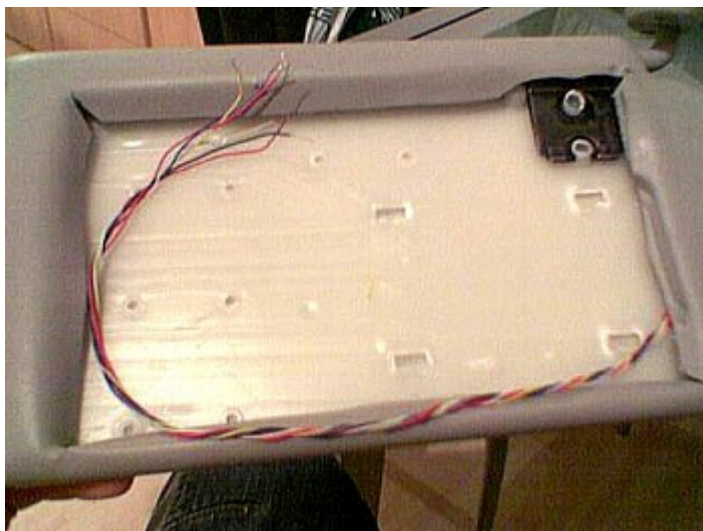
Die benötigte Kabellänge wird in ca. geschätzt (immer lieber etwas mehr nehmen). Das Kabel wird im unteren Rand verlegt, da die Sonnenblende im oberen Rand aufgrund der Metallklammer ungenügend Platz bietet.



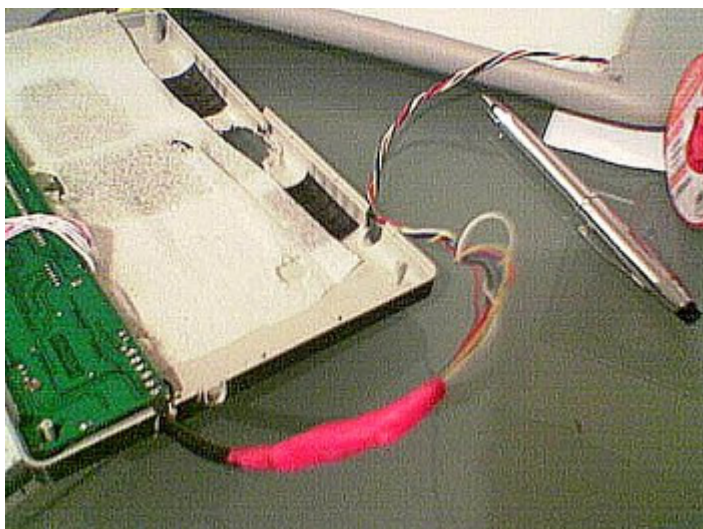
Es wird zunächst das Kabel nur an den Stecker gelötet und mit Isoband isoliert.



Danach wird das Kabel durch die Sonnenblende gelegt. Zuerst durch das Loch von außen nach innen....

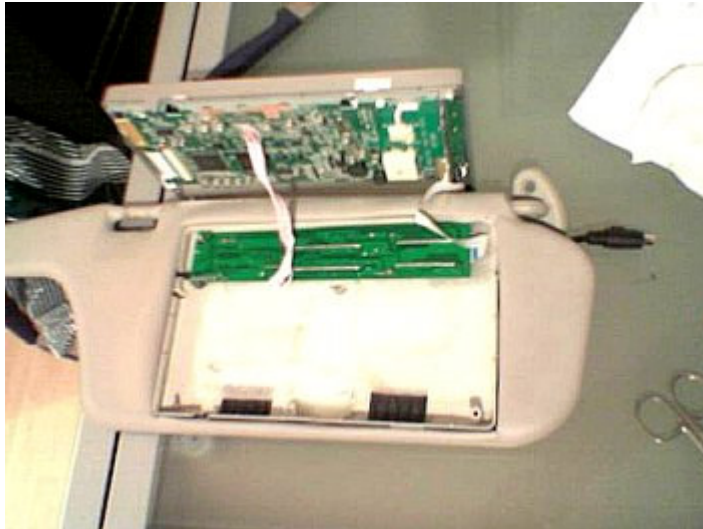


So sieht es von der Innenseite aus.



Dann erst, nachdem das Kabel durch das Loch verlegt wurde, wird es am LCD Monitor angelötet und isoliert.





Das Kabel ist im unteren Rand verlegt.



Dann wird der Monitor wieder zugeschraubt und unfixiert eingesetzt. Damit kann ein erster Test im Auto erfolgen.



Dann wird das Kabel und der Monitor in die Blende geklebt. Dazu bitte starken PVC Kleber oder am besten Phenolharzkleber verwenden, damit der Monitor nicht irgendwann aus der Blende fällt. ;o)  
Auch den auf der anderen Seite rausguckenden Stecker mit etwas Kleber fixieren.



Blende anschrauben und fertig. ☺